

**UCHWAŁA NR XXXVIII/359/2018
RADY GMINY JUCHNOWIEC KOŚCIELNY**

z dnia 28 maja 2018 r.

**w sprawie przystąpienia do sporządzenia miejscowego planu zagospodarowania przestrzennego części
obrębu geodezyjnego Koplany (obszar planistyczny Koplany Produkcja)**

Na podstawie art. 18 ust. 2 pkt 15 ustawy z dnia 8 marca 1990 r. o samorządzie gminnym (Dz. U. z 2017 r. poz. 1875 z późn. zm.¹⁾) i art. 14 ust. 1 i 2 ustawy z dnia 27 marca 2003 r. o planowaniu i zagospodarowaniu przestrzennym (t.j. Dz. U. z 2017 r. poz. 1073 z późn. zm.²⁾) uchwala się, co następuje:

§ 1. Przystępuje się do sporządzenia miejscowego planu zagospodarowania przestrzennego części obrębu geodezyjnego Koplany (obszar planistyczny Koplany Produkcja).

§ 2. Integralną częścią niniejszej uchwały jest załącznik graficzny przedstawiający granice planu, o którym mowa w §1.

§ 3. Traci moc uchwała Nr XXXVII/353/2018 z dnia 25 kwietnia 2018 r. w sprawie przystąpienia do sporządzenia miejscowego planu zagospodarowania przestrzennego części obrębu geodezyjnego Koplany (obszar planistyczny Koplany Produkcja).

§ 4. Wykonanie uchwały powierza się Wójtowi Gminy.

§ 5. Uchwała wchodzi w życie z dniem podjęcia.

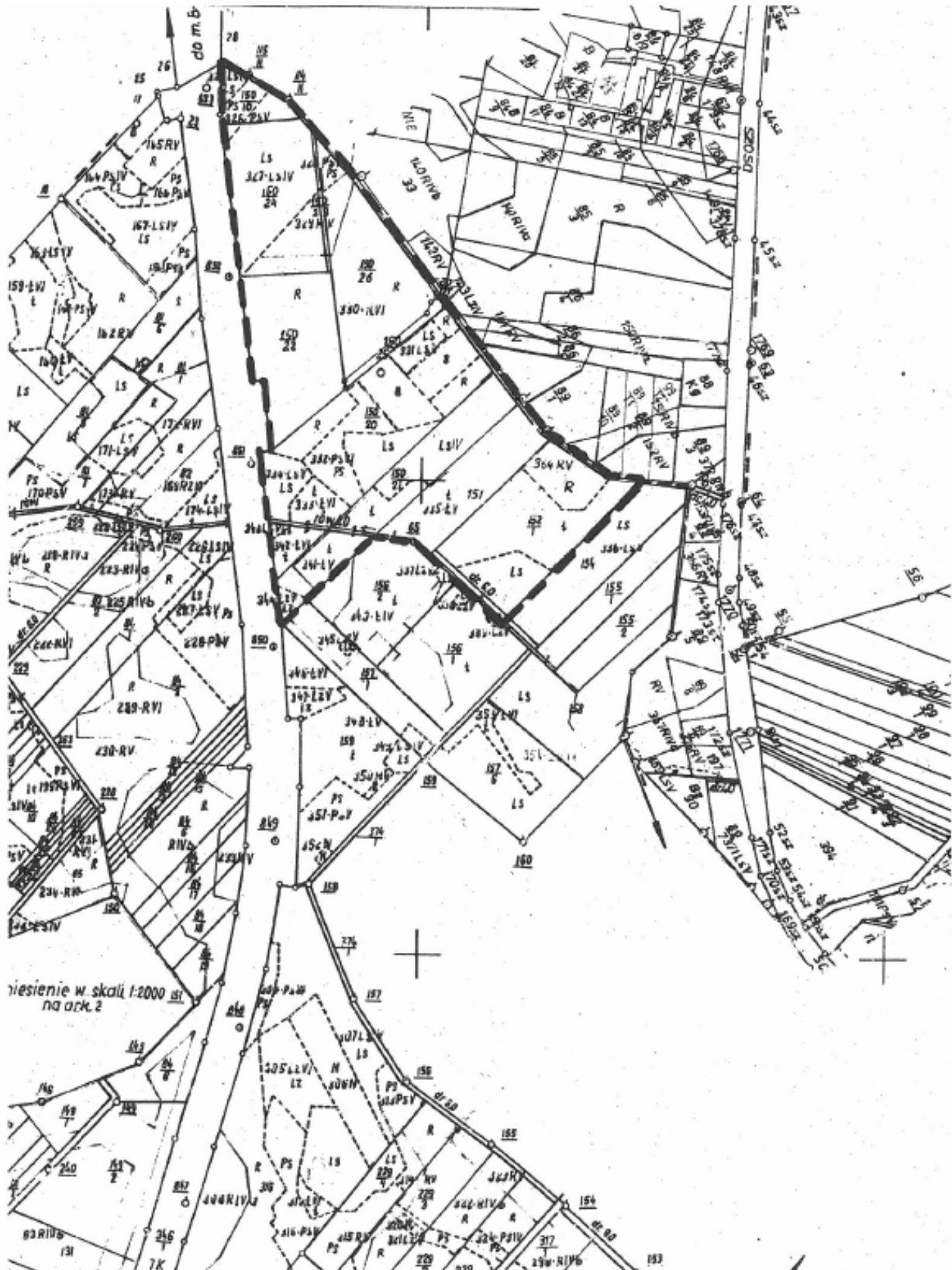
Przewodniczący Rady

Joanna Januszewska

¹⁾Zm. i 2232 oraz z 2018 r. poz. 130

²⁾Zm. i 1566

Załącznik do uchwały Nr XXXVIII/359/2018
Rady Gminy Juchnowiec Kościelny
z dnia 28 maja 2018 r.



Uzasadnienie

do uchwały w sprawie przystąpienia do sporządzenia miejscowego planu zagospodarowania przestrzennego części obrębu geodezyjnego Koplany (obszar planistyczny Koplany Produkcja)

Potrzeba sporządzenia miejscowego planu zagospodarowania przestrzennego na obszarze określonym w załączniku graficznym do niniejszej uchwały wynika z wniosku Wójta Gminy Juchnowiec Kościelny o przeznaczenie w/w terenu pod zabudowę usługową i produkcyjną. Teren objęty planem wynosi ok. 11,8 ha.

Sporządzenie planu miejscowego na obszarze przedstawionym w załączniku graficznym do niniejszej uchwały, wynika ze studium uwarunkowań i kierunków zagospodarowania przestrzennego gminy Juchnowiec Kościelny, jak również z konieczności ustalenia zasad i sposobu ochrony poszczególnych obszarów zabudowy. Przystąpienie do sporządzenia planu związane jest także z potrzebą uporządkowania terenów, na których znajdują się różne, często niespójne funkcje, a tym samym stworzenia harmonijnego układu urbanistycznego. Na obszarze objętym planem znajduje się sąsiadująca zabudowa usługowo – produkcyjna oraz mieszkaniowa, co niesie potencjalne możliwości wystąpienia kolizji w relacjach funkcjonalno – przestrzennych gminy Juchnowiec Kościelny. Konieczna jest zatem ochrona terenów istniejącej zabudowy, z uwzględnieniem kierunków polityki przestrzennej gminy.

Zgodnie z art. 14 ust. 5 ustawy o planowaniu i zagospodarowaniu przestrzennym, została wykonana analiza dotycząca zasadności przystąpienia do sporządzenia przedmiotowego planu i stopnia zgodności przewidywanych rozwiązań z ustaleniami studium uwarunkowań i kierunków zagospodarowania przestrzennego gminy Juchnowiec Kościelny.