

IGK.271.1.33.2016

## ZAPYTANIE OFERTOWE

### I. ZAMAWIAJĄCY

#### I. 1) NAZWA I ADRES

**Gmina Juchnowiec Kościelny**  
**ul. Lipowa 10**  
**16-061 Juchnowiec Kościelny**  
**tel. 85 713 28 80 fax 85 713 28 81**  
**e-mail: sekretariat@juchnowiec.gmina.pl**

I. 2) Adres strony internetowej Zamawiającego: [www.juchnowiec.gmina.pl](http://www.juchnowiec.gmina.pl)

I. 3) Zapytanie ofertowe dostępne jest na stronie internetowej Zamawiającego w Biuletynie Informacji Publicznej pod adresem: [www.bip.ug.juchnowiec.kosc.wrotapodlasia.pl](http://www.bip.ug.juchnowiec.kosc.wrotapodlasia.pl)

### II.1) OKREŚLENIE PRZEDMIOTU ZAMÓWIENIA

#### II.1.1) Nazwa nadana zamówieniu przez zamawiającego:

**Utworzenie siłowni zewnętrznych we wsiach Juchnowiec Kościelny, Księżyno-Kolonia, Klewinowo i Koplany**

#### II.1.2) Rodzaj zamówienia: robota budowlana.

#### II.1.3) Określenie przedmiotu oraz wielkości lub zakresu zamówienia:

Przedmiot zamówienia obejmuje **utworzenie siłowni zewnętrznych, w systemie zaprojektuj i wybuduj, we wsiach położonych na terenie gminy Juchnowiec Kościelny:**

- a) **Juchnowiec Kościelny** - na działce nr geod. 208/2, obręb geod. Juchnowiec Kościelny,
- b) **Księżyno-Kolonia** - na działce nr geod. 142/2, obręb geod. Księżyno-Kolonia,
- c) **Klewinowo** - na działce nr geod. 435, obręb geod. Klewinowo,
- d) **Koplany** - na działce nr geod. 29, obręb geod. Koplany

CPV:

37.41.00.00-5 Sprzęt sportowy do uprawiania sportów na wolnym powietrzu

45.11.27.20-8 Roboty w zakresie kształtowania terenów sportowych i rekreacyjnych

71.22.10.00-3 Usługi architektoniczne w zakresie obiektów budowlanych

Zamawiający zaprasza do złożenia oferty, która będzie obejmowała zaprojektowanie, przygotowanie terenu i wybudowanie siłowni zewnętrznych wraz z dostawą i montażem następujących urządzeń:

**A) Siłownia zewnętrzna we wsi Juchnowiec Kościelny** zlokalizowana na działce nr geod. 208/2, obręb geod. Juchnowiec Kościelny (w rejonie Ośrodka Kultury w Juchnowcu Kościelnym):

- 1) Wyciąg górny i wyciskanie siedząc na pylonie (2 stanowiska) – 1 szt.
- 2) Rower (1 stanowisko) – 1 szt.
- 3) Ławka drewniana z oparciem ma metalowym stelażu o wymiarach ok. długość 1,50 m, szerokość 0,50 m, wysokość 0,40 m/0,70 m – 1 szt.

**B) Siłownia zewnętrzna we wsi Księżyno-Kolonia** zlokalizowana na działce nr geod. 142/2, obręb geod. Księżyno-Kolonia (w rejonie boiska sportowego):

- 1) Wyciąg górny i wyciskanie siedząc na pylonie (2 stanowiska) – 1 szt.

**C) Siłownia zewnętrzna we wsi Klewinowo** zlokalizowana na działce nr geod. 435, obręb geod. Klewinowo ( w rejonie placu zabaw):

- 1) Orbitrek na pylonie (1 stanowisko) – 1 szt.
- 2) Wioślarz pojedynczy (1 stanowisko) – 1 szt.
- 3) Ponadto w projekcie zagospodarowania terenu należy umieścić dodatkowo urządzenia siłowni zewnętrznej w ilości 3 szt., które nie są objęte dostawą i montażem w ramach niniejszego zamówienia, np.:
  - wyciąg górny i wyciskanie siedząc na pylonie (2 stanowiska) – 1 szt.
  - rower (1 stanowisko) – 1 szt.
  - narciarz/surfer (2 stanowiska) – 1 szt.

**D) Siłownia zewnętrzna we wsi Koplany** zlokalizowana na działce nr geod. 29, obręb geod. Koplany (w rejonie placu zabaw i budynku Wiejskiego Ośrodka Kultury i Sportu w Koplanych):

- 1) Prasa nożna (2 stanowiska) – 1 szt.
- 2) Wioślarz (1 stanowisko) – 1 szt.
- 3) Orbitrek (1 stanowisko) – 1 szt.
- 4) Ponadto w projekcie zagospodarowania terenu należy umieścić dodatkowo następujące urządzenia siłowni zewnętrznej, które nie są objęte dostawą i montażem, w ramach niniejszego zamówienia:
  - narciarz/surfer (2 stanowiska) – 1 szt.
  - wyciąg górny (2 stanowiska) – 1 szt.
  - jeździec konny (2 stanowiska) – 1 szt.
  - wyciskanie siedząc i wyciąg górny na pylonie (2 stanowiska) – 1 szt.
  - drążek do podciągania (3 stanowiska) – 1 szt.
  - Biegacz pojedynczy na słupie (1 stanowisko) – 1 szt.
  - Twister na słupie (3 stanowiska) – 1 szt.

Zakres dokumentacji technicznej obejmuje:

- a) Wykonanie wszelkich prac przygotowawczych niezbędnych do sporządzenia projektów,
- b) Opracowanie koncepcji siłowni zewnętrznych (dla każdego zadania) i przedstawienie ich do akceptacji Zamawiającemu,

- c) Opracowanie projektu zagospodarowania terenu wraz z projektem technicznym montażu urządzeń – po min. 3 egz. dla każdego zadania. Projekt zagospodarowania terenu należy sporządzić na mapie do celów projektowych. Zamawiający posiada mapy z 2015 r.
- d) Uzyskanie wszelkich niezbędnych uzgodnień i wymaganych opinii,
- e) Skuteczne zgłoszenie budowy w Starostwie Powiatowym w Białymstoku.

Zmieszczone powyżej nazwy własne urządzeń i materiałów określają jedynie minimalne oczekiwane parametry jakościowe oraz wymagany standard i mogą być zastąpione przez inne równoważne, o nie gorszych parametrach.

Urządzenia siłowni zewnętrznej muszą być wykonane zgodnie z normą bezpieczeństwa PN-EN 1176-1:2009 oraz posiadać certyfikat zgodności w powyższą normą, co pozwoli na ich użytkowanie przez dzieci i młodzież oraz umiejscowienie w okolicy placu zabaw.

Konstrukcja nośna pylona i urządzeń powinna być wykonana z rur stalowych o przekroju  $\varnothing 90$  mm i grubości 3,6 mm, zaś pozostałe elementy z rur stalowych  $\varnothing 40$  mm i grubości 2 mm. Rury zakończone plastikowymi zatyczkami.

Elementy narażone na silne zużycie tj. stopki i siedziska powinny być wykonane z materiału odpornego na warunki atmosferyczne i zadrapania.

Odległości pomiędzy elementami ruchomymi urządzeń a stałymi powinny być większe niż 23 cm, w celu zabezpieczenia przed niebezpiecznym zakleszczeniem części ciała (bezpieczeństwo ćwiczących – w szczególności dzieci).

Urządzenia siłowni powinny być wyposażone w ograniczniki, które uniemożliwiają nadmierne wychylenie elementów wahających się powyżej 50 stopni, zapobiegając niebezpiecznym uderzeniom.

Urządzenia siłowni powinny być zamontowane do fundamentów znajdujących się minimum 30 cm pod ziemią, co zapobiegnie przypadkowemu lub celowemu odkryciu fundamentu i mocowania.

**Utworzone siłownie zewnętrzne powinny być wyposażone w regulamin korzystania z siłowni, zaś urządzenia siłowni powinny posiadać czytelną instrukcję obsługi urządzenia i dane producenta.**

**Zaleca się, aby Wykonawca dokonał wizji lokalnej w terenie, w celu zapoznania się z miejscem realizacji przedmiotu zamówienia, jego zakresem, a także zdobył na własną odpowiedzialność i ryzyko wszelkie dodatkowe informacje, które mogą być konieczne do przygotowania i wyceny oferty oraz zawarcia umowy i wykonania przedmiotu zamówienia**

Zamawiający potwierdzi wykonanie zamówienia poprzez podpisanie bezusterkowego protokołu odbioru przedmiotu zamówienia.

**Zamawiający wymaga udzielenia gwarancji i rękojmi na przedmiot zamówienia na okres nie krótszy niż 3 lata.**

**Zamawiający wymaga określenia terminu usuwania usterek w okresie gwarancyjnym - nie dłuższy niż 14 dni od daty zgłoszenia.**

Termin płatności faktur – do 30 dni.

## **II.2) CZAS TRWANIA ZAMÓWIENIA LUB TERMIN WYKONANIA:**

Pożądany termin realizacji zamówienia: **do 15 października 2016 r.**

## **III. TERMIN ZWAŻANIA OFERTĄ - 30 dni**

### **III.3) WARUNKI UDZIAŁU W POSTĘPOWANIU ORAZ OPIS SPOSOBU DOKONYWANIA OCENY SPEŁNIANIA TYCH WARUNKÓW**

#### **III.3.1) O zamówienie mogą ubiegać się wykonawcy, którzy:**

- a) spełniają warunki udziału w postępowaniu, tj.:
  - posiadają kompetencje i uprawnienia do prowadzenia działalności zawodowej, niezbędnej do wykonania przedmiotu zamówienia,
  - posiadają wiedzę i doświadczenie do wykonania zamówienia,
  - dysponują potencjałem technicznym i osobami zdolnymi do wykonania zamówienia,
  - znajdują się w sytuacji ekonomicznej i finansowej zapewniającej wykonanie zamówienia,
  
- b) nie podlegają wykluczeniu z postępowania o udzielenie zamówienia na skutek okoliczności określonych w art. 24 ust. 1 ustawy Prawo zamówień publicznych.

### **III.4) INFORMACJA O OŚWIADCZENIACH LUB DOKUMENTACH, JAKIE MAJĄ DOSTARCZYĆ WYKONAWCY W CELU POTWIERDZENIA SPEŁNIANIA WARUNKÓW UDZIAŁU W POSTĘPOWANIU ORAZ NIEPODLEGANIA WYKLUCZENIU**

#### **III.4.1) W zakresie wykazania spełniania przez wykonawcę warunków, należy przedłożyć:**

- Ofertę na formularzu ofertowym, stanowiącym załącznik Nr 1 do zapytania ofertowego,
- Oświadczenie o spełnianiu warunków udziału w postępowaniu,
- Oświadczenie o niepodleganiu wykluczeniu z postępowania o udzielenie zamówienia,
- aktualny odpis z Krajowego Rejestru Sądowego lub aktualne zaświadczenie z centralnej ewidencji i informacji o działalności gospodarczej, wystawione nie wcześniej niż 6 miesięcy przed upływem terminu składania ofert.

## **IV. PROCEDURA**

### **IV.1) TRYB UDZIELENIA ZAMÓWIENIA**

**IV.1.1) Tryb udzielenia zamówienia:** zamówienie poniżej 30 000 euro.

**IV.1.2) Kryteria oceny ofert:**

Łączna ocena wszystkich kryteriów:..... - 100%  
- najniższa cena brutto (wraz z podatkiem VAT) ..... - 95 %  
- gwarancja i rękojmia..... - 5 %

Sposób liczenia punktów:

$$E_y = \frac{a_x}{a_y} \times 95 + \frac{b_x}{b_y} \times 5$$

$E_y$  – ilość punktów uzyskanych przez rozpatrywaną ofertę

$a_x$  – najniższa oferowana cena

$a_y$  – cena rozpatrywanej oferty

$b_x$  - gwarancja i rękojmia rozpatrywanej oferty

$b_y$  - najwyższa gwarancja i rękojmia

Zamawiający podpisze umowę z wykonawcą, który przedłoży najkorzystniejszą ofertę, wynikającą z przyjętego wyżej kryterium. Umowa zostanie podpisana w siedzibie Zamawiającego, w terminie ustalonym przez Zamawiającego. W przypadku, kiedy nie dojdzie do podpisania umowy z Wykonawcą, który złożył najkorzystniejszą ofertę, z przyczyn leżących po stronie wykonawcy, Zamawiający zastrzega sobie prawo do wyłonienia kolejnego Wykonawcy, który uzyskał kolejną najwyższą ocenę.

**IV.1.3) Opis sposobu obliczania ceny**

Cena oferty wyrażona w PLN powinna zawierać wszystkie koszty, jakie Wykonawca poniesie z tytułu należytej realizacji zamówienia (w tym koszty m.in.: zaprojektowania siłowni zewnętrznych i wszelkich uzgodnień, podatku VAT, koszty poboru energii elektrycznej, dostawy urządzeń, regulaminu siłowni oraz instrukcji obsługi urządzeń, wykonania fundamentów pod urządzenia, montażu urządzeń, zabezpieczenia przedmiotu zamówienia do czasu jego odbioru, przygotowania przedmiotu zamówienia do odbioru).

**IV.1.4) Miejsce i termin składania ofert:**

Oferty wraz z wymaganymi dokumentami, podpisane przez osobę uprawnioną do reprezentacji Wykonawcy należy złożyć osobiście lub listownie w Urzędzie Gminy Juchnowiec Kościelny, ul. Lipowa 10, 16-061 Juchnowiec Kościelny (pokój nr 6 – sekretariat)), w terminie **do dnia 2 września 2016 r. do godziny 12.00**. Ofertę należy opatrzyć dopiskiem „*Utworzenie siłowni zewnętrznych we wsiach Juchnowiec Kościelny, Księżyno-Kolonia, Klewinowo i Koplany*”.

Oferta powinna zawierać:

1. Wypełniony formularz ofertowy stanowiący załącznik nr 1,
2. Kosztorys ofertowy, uwzględniający wszystkie koszty realizacji zamówienia, z podziałem na następujące elementy, z podaniem ceny netto i brutto oraz podatku VAT dla każdego z elementów:

**A) Siłownia zewnętrzna we wsi Juchnowiec Kościelny:**

- 1) Wyciąg górny i wyciskanie siedząc na pylonie (2 stanowiska) – 1 szt.
- 2) Rower (1 stanowisko) – 1 szt.

- 3) Ławka drewniana z oparciem na metalowym stelażu – 1 szt.
- 4) Dokumentacja – 1 kpl.

**B) Siłownia zewnętrzna we wsi Księżyno-Kolonia:**

- 1) Wyciąg górny i wyciskanie siedząc na pylonie (2 stanowiska) – 1 szt.
- 2) Dokumentacja – 1 kpl.

**C) Siłownia zewnętrzna we wsi Klewinowo:**

- 1) Orbitrek na pylonie (1 stanowisko) – 1 szt.
- 2) Wioślarz pojedynczy – 1 szt.
- 3) Dokumentacja – 1 kpl.

**D) Siłownia zewnętrzna we wsi Koplany:**

- 1) Prasa nożna (2 stanowiska) – 1 szt.
- 2) Wioślarz (1 stanowisko) – 1 szt.
- 3) Orbitrek (1 stanowisko) – 1 szt.
- 4) Dokumentacja – 1 kpl.

3. dokumenty wymienione w pkt III.4 zapytania ofertowego,
4. określenie terminu gwarancji i rękojmi,
5. określenie terminu usuwania usterek w okresie gwarancyjnym,
6. określenie terminu wykonania przedmiotu zamówienia.

Oferty złożone po terminie zostaną zwrócone Wykonawcom niezwłocznie.

**V. OSOBA UPRAWNIONA DO KONTAKTU Z WYKONAWCAMI**

Barbara Puziuk tel. 85 7132895, fax 85 7132880, e-mail: [b.puziuk@juchnowiec.gmina.pl](mailto:b.puziuk@juchnowiec.gmina.pl)

**VI. INFORMACJE DODATKOWE**

Zamawiający zastrzega sobie możliwość unieważnienia postępowania bez podania przyczyn.

Załączniki:

1. Załącznik nr 1 - Formularz ofertowy
2. Załącznik Nr 2 – oświadczenie
3. Załącznik Nr 3 – oświadczenie
4. Projekt umowy
5. Mapy z lokalizacją siłowni – 4 szt.

WÓJT  
mgr Krzysztof Marcinowicz

**Załącznik Nr 3 do Regulaminu  
przyjętego Zarządzeniem  
Nr ORG.120.18.2014  
Wójta Gminy Juchnowiec Kościelny  
z dnia 23 czerwca 2014 r.**

....., dn. ....

**FORMULARZ OFERTOWY**

1. Nazwa i adres Wykonawcy

Nazwa: .....

Adres: .....

NIP: .....

REGON: .....

KRS: .....

Nr rachunku bankowego: .....

Oferuję wykonanie przedmiotu zamówienia pn. **Utworzenie siłowni zewnętrznych we wsiach Juchnowiec Kościelny, Księżyno-Kolonia, Klewinowo i Koplany**

za:

cena netto: ..... zł

podatek VAT: ..... zł

cena brutto: ..... zł

słownie brutto: ..... zł

2. Oświadczam, że zapoznałem się z opisem przedmiotu zamówienia i nie wnoszę do niego zastrzeżeń.

3. Oświadczam, że spełniam warunki określone przez Zamawiającego.

4. Załącznikami do niniejszego formularza oferty stanowiącej integralną część oferty są:

- .....

- .....

- .....

.....  
/podpis osoby uprawnionej  
do reprezentowania wykonawcy/

/pieczęć adresowa wykonawcy/

## OŚWIADCZENIE WYKONAWCY

### UBIEGAJĄCEGO SIĘ O UDZIELENIE ZAMÓWIENIA

Przystępując do postępowania w sprawie udzielenia zamówienia na wykonanie roboty budowlanej pn.

### **Utworzenie siłowni zewnętrznych we wsiach Juchnowiec Kościelny, Księżyno-Kolonia, Klewinowo i Koplany**

my niżej podpisani

.....  
.....

działając w imieniu i na rzecz (nazwa i adres Wykonawcy)

.....  
.....

**oświadczmy, że spełniamy warunki udziału w postępowaniu:**

- 1) posiadamy kompetencje i uprawnienia do prowadzenia działalności zawodowej, niezbędnej do wykonania przedmiotu zamówienia;
- 2) posiadamy wiedzę i doświadczenie;
- 3) dysponujemy odpowiednim potencjałem technicznym oraz osobami zdolnymi do wykonania zamówienia;
- 4) znajdujemy się w sytuacji ekonomicznej i finansowej zapewniającej wykonanie zamówienia.

.....

/miejsowość i data/

.....

/podpis osoby (osób) uprawnion(ej/ych)  
do reprezentowania Wykonawcy/



/pieczęć adresowa wykonawcy/

**OŚWIADCZENIE WYKONAWCY  
UBIEGAJĄCEGO SIĘ O UDZIELENIE ZAMÓWIENIA**

Przystępując do postępowania w sprawie udzielenia zamówienia na wykonanie roboty budowlanej pn.

**Utworzenie siłowni zewnętrznych we wsiach Juchnowiec  
Kościelny, Księżyno-Kolonia, Klewinowo i Koplany**

my niżej podpisani

.....  
.....

.....  
.....

działając w imieniu i na rzecz (nazwa i adres Wykonawcy)

.....

.....

.....

**oświadczamy, że nie podlegamy wykluczeniu z postępowania o udzielenie zamówienia z tytułu wystąpienia okoliczności określonych w art. 24 ust. 1 ustawy Prawo zamówień publicznych.**

.....

/miejsowość i data/

.....

/podpis osoby (osób) uprawnion(ej/y)ch  
do reprezentowania Wykonawcy/

## UMOWA Nr IGK.7013.....2016

W dniu ..... września 2016 roku w Juchnowcu Kościelnym pomiędzy:

**Gminą Juchnowiec Kościelny**, zwaną dalej *Zamawiającym*, reprezentowaną przez:

Wójta Gminy Juchnowiec Kościelny – Krzysztofa Marcinowicza

a .....;

NIP: ....., REGON: ....., zwaną dalej *Wykonawcą*, reprezentowaną przez:

.....,

w rezultacie dokonania przez **Zamawiającego** wyboru oferty **Wykonawcy** w postępowaniu o udzielenie zamówienia, prowadzonym zgodnie z Regulaminem udzielania przez Gminę Juchnowiec Kościelny zamówień, których wartość nie przekracza wyrażonej w złotych równowartości kwoty 30 000 euro, została zawarta umowa o następującej treści:

### § 1

1. **Zamawiający** zleca a **Wykonawca** przyjmuje do wykonania zamówienie pn. ***Utworzenie siłowni zewnętrznych we wsiach Juchnowiec Kościelny, Księżyno-Kolonia, Klewinowo i Koplany.***

2. Przedmiot zamówienia obejmuje **utworzenie siłowni zewnętrznych, w systemie zaprojektuj i wybuduj, we wsiach położonych na terenie gminy Juchnowiec Kościelny:**

- a) **Juchnowiec Kościelny** - na działce nr geod. 208/2, obręb geod. Juchnowiec Kościelny,
- b) **Księżyno-Kolonia** - na działce nr geod. 142/2, obręb geod. Księżyno-Kolonia,
- c) **Klewinowo** - na działce nr geod. 435, obręb geod. Klewinowo,
- d) **Koplany** - na działce nr geod. 29, obręb geod. Koplany

3. Zakres przedmiotu umowy zaprojektowanie, przygotowanie terenu i wybudowanie siłowni zewnętrznych wraz z dostawą i montażem następujących urządzeń:

**A) Siłownia zewnętrzna we wsi Juchnowiec Kościelny** zlokalizowana na działce nr geod. 208/2, obręb geod. Juchnowiec Kościelny (w rejonie Ośrodka Kultury w Juchnowcu Kościelnym):

- 1) Wyciąg górny i wyciskanie siedząc na pylonie (2 stanowiska) – 1 szt.
- 2) Rower (1 stanowisko) – 1 szt.
- 3) Ławka drewniana z oparciem ma metalowym stelażu o wymiarach ok. długość 1,50 m, szerokość 0,50 m, wysokość 0,40 m/0,70 m – 1 szt.

**B) Siłownia zewnętrzna we wsi Księżyno-Kolonia** zlokalizowana na działce nr geod. 142/2, obręb geod. Księżyno-Kolonia (w rejonie boiska sportowego):

- 1) Wyciąg górny i wyciskanie siedząc na pylonie (2 stanowiska) – 1 szt.

**C) Siłownia zewnętrzna we wsi Klewinowo** zlokalizowana na działce nr geod. 435, obręb geod. Klewinowo ( w rejonie placu zabaw):

- 1) Orbitrek na pylonie (1 stanowisko) – 1 szt.
- 2) Wioślarz pojedynczy (1 stanowisko) – 1 szt.
- 3) Ponadto w projekcie zagospodarowania terenu należy umieścić dodatkowo urządzenia siłowni zewnętrznej w ilości 3 szt., które nie są objęte dostawą i montażem w ramach niniejszego zamówienia, np.:
  - wyciąg górny i wyciskanie siedząc na pylonie (2 stanowiska) – 1 szt.
  - rower (1 stanowisko) – 1 szt.
  - narciarz/surfer (2 stanowiska) – 1 szt.

**D) Siłownia zewnętrzna we wsi Koplany** zlokalizowana na działce nr geod. 29, obręb geod. Koplany (w rejonie placu zabaw i budynku Wiejskiego Ośrodka Kultury i Sportu w Koplanych):

- 1) Prasa nożna (2 stanowiska) – 1 szt.
- 2) Wioślarz (1 stanowisko) – 1 szt.
- 3) Orbitrek (1 stanowisko) – 1 szt.
- 4) Ponadto w projekcie zagospodarowania terenu należy umieścić dodatkowo następujące urządzenia siłowni zewnętrznej, które nie są objęte dostawą i montażem, w ramach niniejszego zamówienia:
  - narciarz/surfer (2 stanowiska) – 1 szt.
  - wyciąg górny (2 stanowiska) – 1 szt.
  - jeździec konny (2 stanowiska) – 1 szt.
  - wyciskanie siedząc i wyciąg górny na pylonie (2 stanowiska) – 1 szt.
  - drążek do podciągania (3 stanowiska) – 1 szt.
  - Biegacz pojedynczy na słupie (1 stanowisko) – 1 szt.
  - Twister na słupie (3 stanowiska) – 1 szt.

4. Zakres dokumentacji technicznej obejmuje:

- a) Wykonanie wszelkich prac przygotowawczych niezbędnych do sporządzenia projektów,
- b) Opracowanie koncepcji siłowni zewnętrznych (dla każdego zadania) i przedstawienie ich do akceptacji Zamawiającemu,
- c) Opracowanie projektu zagospodarowania terenu wraz z projektem technicznym montażu urządzeń – po min. 3 egz. dla każdego zadania. Projekt zagospodarowania terenu należy sporządzić na mapie do celów projektowych. Zamawiający posiada mapy z 2015 r.
- d) Uzyskanie wszelkich niezbędnych uzgodnień i wymaganych opinii,
- e) Skuteczne zgłoszenie budowy w Starostwie Powiatowym w Białymstoku.

5. Urządzenia siłowni zewnętrznej muszą być wykonane zgodnie z normą bezpieczeństwa PN-EN 1176-1:2009 oraz posiadać certyfikat zgodności w powyższą normą, co pozwoli na ich użytkowanie przez dzieci i młodzież oraz umiejscowienie w okolicy placu zabaw.

6. Konstrukcja nośna pylona i urządzeń powinna być wykonana z rur stalowych o przekroju  $\varnothing$  90 mm i grubości 3,6 mm, zaś pozostałe elementy z rur stalowych  $\varnothing$  40 mm i grubości 2 mm. Rury zakończone plastikowymi zatyczkami.

7. Elementy narażone na silne zużycie tj. stopki i siedziska powinny być wykonane z materiału odpornego na warunki atmosferyczne i zadrapania.

8. Odległości pomiędzy elementami ruchomymi urządzeń a stałymi powinny być większe niż 23 cm, w celu zabezpieczenia przed niebezpiecznym zakleszczeniem części ciała (bezpieczeństwo ćwiczących – w szczególności dzieci).

9. Urządzenia siłowni powinny być wyposażone w ograniczniki, które uniemożliwiają nadmierne wychylenie elementów wahających się powyżej 50 stopni, zapobiegając niebezpiecznym uderzeniom.

10. Urządzenia siłowni powinny być zamontowane do fundamentów znajdujących się minimum 30 cm pod ziemią, co zapobiegnie przypadkowemu lub celowemu odkryciu fundamentu i mocowania.

11. Urządzenia siłowni powinny być zaopatrzone w czytelną instrukcję obsługi urządzenia i dane producenta.

## § 2

Termin realizacji przedmiotu umowy ustala się do dnia ..... 2015 r.

## § 3

1. Za wykonanie całości robót stanowiących przedmiot niniejszej umowy, **Zamawiający** zapłaci **Wykonawcy** wynagrodzenie ryczałtowe, łącznie z podatkiem VAT w wysokości ..... PLN brutto /słownie: ..... złotych/, w tym:

- utworzenie siłowni zewnętrznej w Juchnowcu Kościelnym - ..... PLN,
- utworzenie siłowni zewnętrznej w Księżynie-Kolonii - ..... PLN,
- utworzenie siłowni zewnętrznej w Klewinowie - ..... PLN,
- utworzenie siłowni zewnętrznej w Koplachach - ..... PLN.

2. Wartość ryczałtowa wynagrodzenia gwarantuje pełne wykonanie zakresu rzeczowego. Wynagrodzenie uwzględnia wszystkie obowiązki **Wykonawcy** oraz koszty niezbędne do zrealizowania przedmiotu umowy zgodnie z technicznymi warunkami wykonania i odbioru robót, w tym:

- 1) podatek VAT;
- 2) uporządkowanie terenu;
- 3) wykonanie wszelkich zabezpieczeń BHP;
- 4) zabezpieczenie robót przed wpływami atmosferycznymi;
- 5) ubezpieczenie robót i budowy od zdarzeń losowych i odpowiedzialności cywilnej za szkody i następstwa nieszczęśliwych wypadków;
- 6) dzierżawa placu pod zaplecze;
- 7) przyjęcie odpowiedzialności;
- 8) koszty energii i wody zużytej podczas realizacji zamówienia;
- 9) przygotowanie przedmiotu zamówienia do odbioru;

3. Wynagrodzenie **Wykonawcy** jest niezmiennie bez względu na zmiany poziomu cen materiałów, cen najmu sprzętu i stawek robocizny, jakie kształtować się będą w okresie realizacji przedmiotu umowy.

**Wykonawca** nie może żądać podwyższenia wynagrodzenia ryczałtowego na wykonanie rozmiarów rzeczowych będących przedmiotem umowy zgodnie z treścią art. 632 § 1 KC.

## § 4

1. **Zamawiający** opłaci fakturę VAT za wykonanie przedmiotu zamówienia określonego w § 1 niniejszej umowy.

Podstawą do wystawienia faktury VAT za wykonanie przedmiotu zamówienia jest protokół odbioru końcowego wykonanego przedmiotu umowy, potwierdzony przez **Zamawiającego**.

2. Termin płatności faktury ustala się do 30 dni od daty otrzymania protokołu odbioru.

## § 5

*Wykonawca* od chwili rozpoczęcia prac montażowych do czasu przekazania *Zamawiającemu* przedmiotu umowy ponosi całkowitą odpowiedzialność za roboty oraz wszelkie nieuzasadnione szkody i straty, które spowodował w czasie realizacji lub przy usuwaniu usterek, ponosi odpowiedzialność cywilną za szkody i następstwa nieszczęśliwych wypadków oraz ponosi ryzyko likwidacji skutków zdarzeń losowych zaistniałych na terenie prowadzenia prac.

## § 6

1. *Wykonawca* udziela ..... gwarancji i rękojmi na wykonane prace i przedmiot zamówienia, licząc od dnia odbioru końcowego przedmiotu umowy, określonego w protokole odbioru końcowego.
2. W okresie gwarancji i rękojmi *Wykonawca* jest zobowiązany do nieodpłatnego usuwania wad, usterek i awarii w ustalonym wspólnie z *Zamawiającym* terminie – do ..... dni.
3. Do udzielonej przez *Wykonawcę* gwarancji i rękojmi stosuje się przepisy Kodeksu cywilnego.

## § 7

*Zamawiający* zobowiązuje się do:

1. Zapewnienie nadzoru inwestorskiego.
2. Odebrania przedmiotu umowy.

## § 8

Czynności odbioru wykonanych robót ustala się wg następujących zasad:

- 1) *Wykonawca*, po uprzednim sprawdzeniu poprawności wykonania, przeprowadzeniu z wynikiem pozytywnym wymaganych prób, zgłasza gotowość do odbioru przedmiotu umowy.
- 2) O osiągnięciu gotowości do odbioru *Wykonawca* obowiązany jest zawiadomić na piśmie *Zamawiającego* (pismo zgłaszające odbiór).
- 3) *Zamawiający* wyznacza datę i rozpoczyna czynności odbioru w ciągu 14 dni od daty otrzymania zgłoszenia, zawiadamiając o tym *Wykonawcę* na piśmie. Odbiór będzie połączony z przekazaniem użytkownikowi przez *Zamawiającego* przedmiotu odbioru do eksploatacji.
- 4) Jeżeli w toku czynności odbioru zostanie stwierdzone, że przedmiot odbioru z powodu nie skończenia prac lub nie przeprowadzenia wszystkich prób z wynikiem pozytywnym, istnienia wad i usterek nie nadaje się do użytku zgodnie z przeznaczeniem *Zamawiający* może odmówić odbioru.
- 5) Jeżeli wady nie nadają się do usunięcia i uniemożliwiają użytkowanie przedmiotu odbioru zgodnie z przeznaczeniem *Zamawiający* może odstąpić od umowy lub żądać wykonania po raz drugi.  
Jeżeli wady nadają się do usunięcia, ale umożliwiają użytkowanie przedmiotu odbioru zgodnie z przeznaczeniem *Zamawiający* może obniżyć odpowiednio wynagrodzenie.
- 6) Czynności odbioru zostaną podjęte po usunięciu przyczyn odmowy odbioru i ponownym zgłoszeniu gotowości do odbioru przez *Wykonawcę*.

## § 9

1. W razie nienależytego i niestaranego wykonania zobowiązań wynikających z umowy, strony postanawiają, że formę odszkodowania stanowią kary umowne. Będą one naliczane w następujący sposób:
  - 1) *Wykonawca* zapłaci *Zamawiającemu* kary umowne:
    - a) za każdy dzień opóźnienia w oddaniu przedmiotu umowy w wysokościach 0,2 % wynagrodzenia określonego w § 3 ust.1,

- b) za każdy dzień opóźnienia w terminowym usuwaniu wad, usterek w wysokości 0,2 % wynagrodzenia określonego w § 3 ust.1 liczonego od dnia wyznaczonego do ich usunięcia,
  - c) za odstąpienie od umowy przez **Zamawiającego** wskutek okoliczności, za które odpowiada **Wykonawca** w wysokości 10 % wynagrodzenia ryczałtowego brutto określonego w § 3 ust.1 niniejszej umowy.
2. W przypadku opóźnienia w usuwaniu wad, usterek i awarii w terminie dodatkowym kara umowna ulega podwyższeniu o 50 % licząc od dnia upływu terminu dodatkowego.
  3. Zamawiający ma prawo dochodzić odszkodowania uzupełniającego na zasadach Kodeksu Cywilnego, jeśli szkoda spowodowana opóźnieniem o którym mowa w ust.1 przewyższa wysokość kar umownych.

### **§ 10**

1. **Zamawiający** może odstąpić od umowy jeżeli:
  - 1) Zostanie zgłoszony wniosek o upadłość **Wykonawcy** lub likwidacja jego firmy,
  - 2) Zostanie wszczęte postępowanie egzekucyjne wobec **Wykonawcy**,
  - 3) **Wykonawca** bez uzasadnionych przyczyn nie rozpoczął robót, pomimo wezwania przez **Zamawiającego**,
  - 4) Jeżeli **Wykonawca** nie wykonuje przedmiotu umowy zgodnie z umową lub też nienależycie wykonuje swoje zobowiązania umowne.
2. **Wykonawca** może odstąpić od umowy jeżeli **Zamawiający** odmawia bez uzasadnionej przyczyny odbioru przedmiotu umowy.
3. Odstąpienie od umowy następuje w formie pisemnej z podaniem uzasadnienia.

### **§ 11**

Wszelkie zmiany niniejszej umowy i jej załączników będą odbywały się w formie aneksów sporządzonych na piśmie, za zgodą obu stron.

### **§ 12**

1. W sprawach nieuregulowanych w niniejszej umowie stosuje się przepisy Kodeksu cywilnego.
2. Spory zaistniałe między stronami na tle wykonania niniejszej umowy rozstrzyga sąd właściwy dla siedziby **Zamawiającego**.

### **§ 13**

1. Umowę sporządzono w trzech jednobrzmiących egzemplarzach, 2 egz. **Zamawiającemu** i 1 egz. **Wykonawcy**.
2. Integralną część umowy stanowi zapytanie ofertowe oraz oferta **Wykonawcy**.

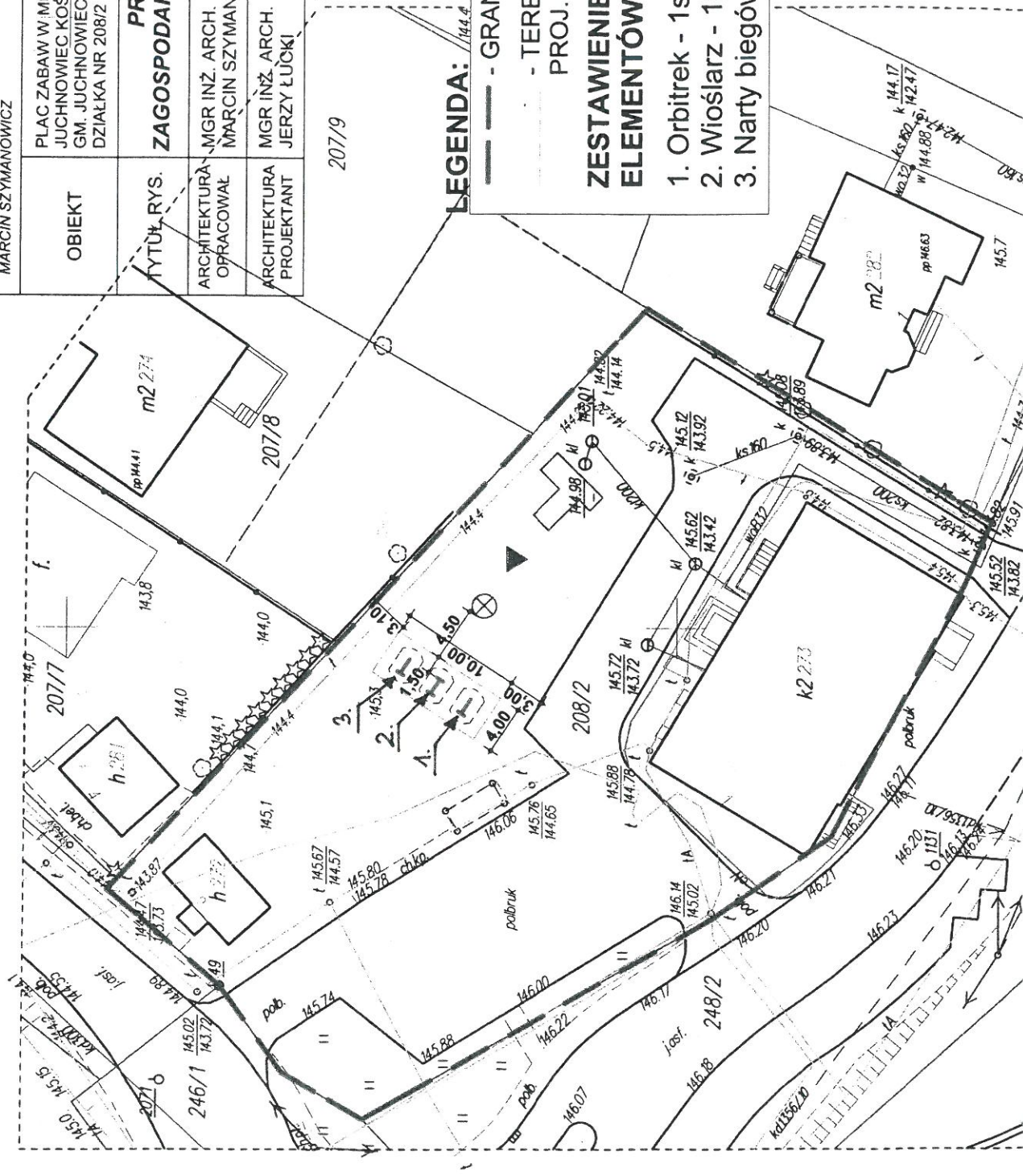
**WYKONAWCA:**

**ZAMAWIAJĄCY:**

GMINA JUCHNOWIEC KOŚCIELNY  
 ul. Lipowa 10  
 16-061 Juchnowiec Kościelny  
 NIP 966181207, REGON 050959355

# PROJEKT ZAGOSPODAROWANIA TERENU PLACU ZABAW W MIEJSCOWOŚCI JUCHNOWIEC KOŚCIELNY DZIAŁKA NR 208/2, 1:500

<b>EMES - PROJEKT</b>		UL. MAZOWIECKA 39/13 15-302 BIAŁYSTOK, TEL. 509 507 503	
PRACOWNIA ARCHITEKTONICZNA MARCIN SZYMANOWICZ		NR RYS. 1 DATA 14.08.2015 SKALA 1:500	
<b>OBIEKT</b>	PLAC ZABAW W MIEJSCOWOŚCI JUCHNOWIEC KOŚCIELNY GM. JUCHNOWIEC KOŚCIELNY, DZIAŁKA NR 208/2		
<b>TYTUŁ RYS.</b>	<b>PROJEKT ZAGOSPODAROWANIA TERENU 1:500</b>		
<b>ARCHITEKTURA OPRACOWAŁ</b>	MGR INŻ. ARCH. MARCIN SZYMANOWICZ	UPR. NR	PODPIS
<b>ARCHITEKTURA PROJEKTANT</b>	MGR INŻ. ARCH. JERZY ŁUČKI	UPR. NR BL/130/98	PODPIS



**LEGENDA:**  
 - - - - - GRANICA DZIAŁKI  
 - - - - - TEREN ZAJĘTY PRZEZ  
 PROJ. PLAC ZABAW  
**ZESTAWIENIE PROJ.  
 ELEMENTÓW PLACU ZABAW:**  
 1. Orbitrek - 1 szt.  
 2. Wioślarz - 1 szt.  
 3. Narty biegówki - 1 szt.

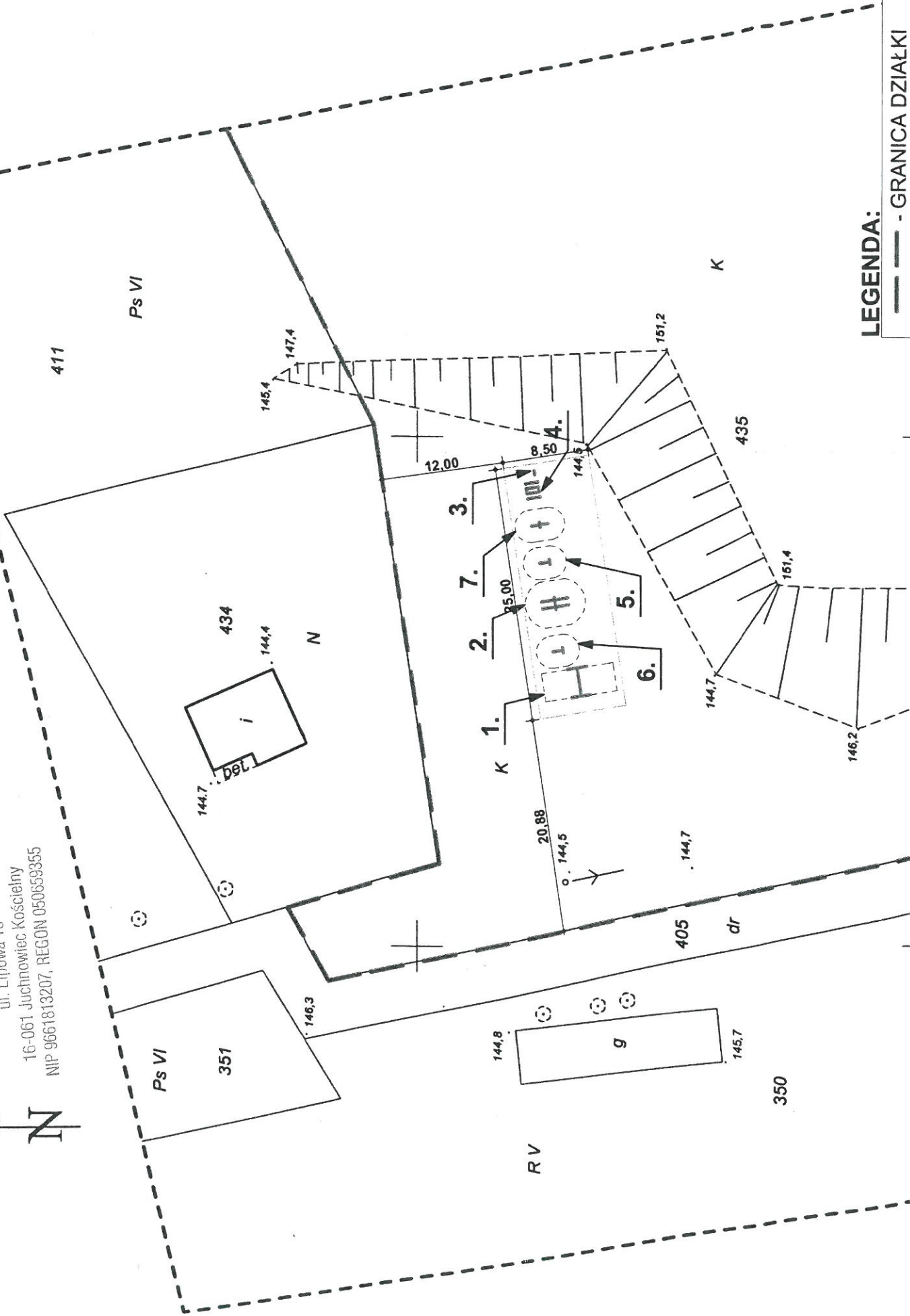




**PROJEKT ZAGOSPODAROWANIA TERENU PLACU ZABAW  
W MIEJSCOWOŚCI KLEWINOWO GM. JUCHNOWIEC KOŚCIELNY DZIAŁKA NR 435, 1:500**

GMINA JUCHNOWIEC KOŚCIELNY  
ul. Lipowa 10  
16-061 Juchnowiec Kościelny  
NIP 9661813207, REGON 050659355

GMINA JUCHNOWIEC KOŚCIELNY  
ul. Lipowa 10  
16-061 Juchnowiec Kościelny  
NIP 9661813207, REGON 050659355



**LEGENDA:**

—— - GRANICA DZIAŁKI

**PROJEKT ZAGOSPODAROWANIA TERENU PLACU ZABAW  
W MIEJSCOWOŚCI KOPLANY GM. JUCHNOWIEC KOŚCIELNY DZIAŁKA NR 29, 1:500**  
28/6

GMINA JUCHNOWIEC KOŚCIELNY  
ul. Lipowa 10

<b>EMES - PROJEKT</b> PRACOWNIA ARCHITEKTONICZNA MARCIN SZYMANOWICZ		UL. MAZOWIECKA 39/13 15-302 BIAŁYSTOK, TEL. 509 507 503		
<b>OBIEKT</b>	PLAC ZABAW W MIEJSCOWOŚCI KOPLANY GM. JUCHNOWIEC KOŚCIELNY DZIAŁKA NR 29			
	NR RYS. <b>1</b> DATA 14.08.2015			
<b>TYTUŁ RYS.</b>	<b>PROJEKT ZAGOSPODAROWANIA TERENU</b> 1:500			
	ARCHITEKTURA OPRACOWAŁ	MGR INŻ. ARCH. MARCIN SZYMANOWICZ	UPR. NR	PODPIS
ARCHITEKTURA PROJEKTOVAŁ	MGR INŻ. ARCH. JERZY ŁUCKI	UPR. NR BL/130/88	PODPIS	

GMINA JUCHNOWIEC KOŚCIELNY  
ul. Lipowa 10  
16-061 Juchnowiec Kościelny  
NIP 9661813207, REGON 050859355

